

RAPPORT ANNUEL

2022





4	Rapport moral
6	La vie associative
8	Les moyens
11	Les finances
13	La petite enfance
20	L'enfance
27	La jeunesse
34	L'animation du territoire
36	Perspectives 2023

S
O
M
M
A
I
R
E

En 2022



AU FIL DU JARDIN

DU 4 MAI AU 6 JUILLET 2022



SEJOURS ENFANTS

...SUR LES TRACES GALLO-ROMAINES...

CAMP 6-7 ANS - 15 PLACES - DU 11 AU 13 JUILLET 2022
LACS DE HAUTE CHARENTE

CAMP 8-10 ANS - 15 PLACES - DU 18 AU 22 JUILLET 2022
LACS DE HAUTE CHARENTE

AIDES POSSIBLES
150 euros 6-7 ANS
200 euros 8-10 ANS



A L'INSCRIPTION IL VOUS FAUDRA FOURNIR UN CHÈQUE D'ARRHES

RENSEIGNEMENTS ET INSCRIPTIONS

ALPR - 301 Avenue Paul Ricard 16170 ROUILLAC
alpr@wanadoo.fr - 05.45.96.87.11 - 06.77.12.82.23 - www.alpr.fr



POT DE BIENVENUE DE LA HALTE-GARDERIE

LE JEUDI 6 OCTOBRE À 18H

AU PROGRAMME :
INFORMATIONS SUR LE
FONCTIONNEMENT DU
SERVICE, LES PROJETS
DE L'ANNÉE ETC... ET
APÉRITIF CONVIVAL !

Les enfants sont les bienvenus !

ALPR - 301 Avenue Paul Ricard 16170 Rouillac - hg.alpr@orange.fr - 0545968711



SORTIE PARTAGÉE EN FAMILLE

Mercredi 29 juin de 10h à 17h

Visite à la petite ferme de Julien à Mosnac



Ouvert à tous : parents, enfants, grands-parents, familles d'accueils...

Pique-nique au bain des dames à Châteauneuf

Rendez-vous à 9h15 à l'ALPR pour le coordinateur (transport possible en minibus)

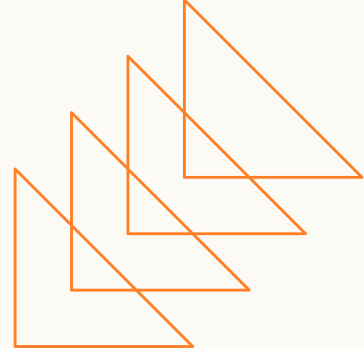
*Visite de la ferme de 10h à 12h
*Pique-nique au bain des dames, prévoir son repas.
Après-midi, baignade, jeux... jusqu'à 17h.
Goûter offert par les structures.

Réservation obligatoire
tel : 05 45 96 87 11
mail : hg.alpr@orange.fr

TARIF
2€ / adulte
50 centimes / enfants

AVEC LE SOUTIEN DE GRAND-COGNAC Rouillacais CHATEAUNEUF sur Charente Commune de SEGONZAC





Rapport moral

Chers adhérents, chers partenaires, chers bénévoles
chers administrateurs et futurs adhérents,

Me voici devant vous pour la présentation du rapport
moral. Je peux vous dire que pour un premier mandat
en tant que Président, je ne me suis pas ennuyé !!

L'année 2022 fût une année de renouveau tant dans les projets que dans les équipes.

Lors de notre dernier AG en mai 2022, nous vous présentions Jérémie PINET qui était sur le point de prendre ses fonctions de directeur de l'ALPR. C'est chose faite depuis juin 2022.

En début d'été, l'accueil des 3-11 ans faisait face à une forte hausse des inscriptions pour les mercredis de septembre et une liste d'attente conséquente était en train de se constituer.

Une concertation a donc été faite avec les partenaires locaux et financiers afin de pouvoir augmenter la capacité d'accueil de la structure et répondre à ce besoin des familles. A cela s'ajoute le travail de fourmi de notre collègue Marie TOUTEAU du secrétariat qui actualise très régulièrement les listes d'attente permettant ainsi aux familles de se voir remonter sur les listes et prétendre à une place.

La mise en place de cette augmentation de la capacité d'accueil a pu rapidement voir le jour sur le terrain grâce au travail de Pauline ACACIO, nouvelle responsable enfance 3-11 ans et de toute l'équipe d'animation.

Cette augmentation de la capacité d'accueil pour les 3-11 ans a permis de repenser les espaces, les aménagements de salles et a donné un nouvel élan et une nouvelle dynamique de travail.

Le secteur jeunes (11-17ans) dont le responsable est Hugo BURBAUD, a lui aussi opéré des changements notamment avec la Prestation de Service Jeunes, aide financière de la CAF consistant à porter des projets en faveur des jeunes.

La petite enfance (0-3ans) n'est pas en reste puisque la capacité d'accueil a augmenté, passant de 10 à 12 enfants. Merci au travail de Faustine CAMBEFORT et de toute l'équipe Petite Enfance.



L'an passé nous vous parlions de notre volonté de devenir un espace de vie sociale EVS permettant ainsi de soutenir des actions sociales, culturelles, de proximité et pas seulement à destination des plus jeunes mais pour tous les habitants du territoire.

Aujourd'hui c'est Pascal PARTOUCHE, nouvellement missionné sur l'animation des actions de cet EVS, qui sera le visage de cet espace. N'hésitez pas à vous adresser à lui pour tout sorte d'idées de projet que vous voudriez voir à l'ALPR.

Tous ces changements n'auraient pas pu voir le jour sans le travail et l'implication des salariés dans l'évolution de notre association.

Je tiens également à remercier tous les bénévoles ainsi que les membres du CA qui m'ont aidés et soutenus dans les orientations de l'association. J'en profite pour vous dire que les membres du CA seraient ravis d'accueillir de nouveaux bénévoles, n'hésitez pas à les questionner à la fin de l'AG pour connaître les missions du CA.

Enfin, remerciements tout particulier à Thierry MOUTIN, cabinet CAPEMERGENCE qui nous a épaulé dans la période de stabilisation de nos équipes et merci également à Georges BRAY, délégué de la Fédération des Centres Sociaux qui nous a guidé et accompagné dans nos nouvelles orientations. Un soutien sans faille, merci à vous deux !

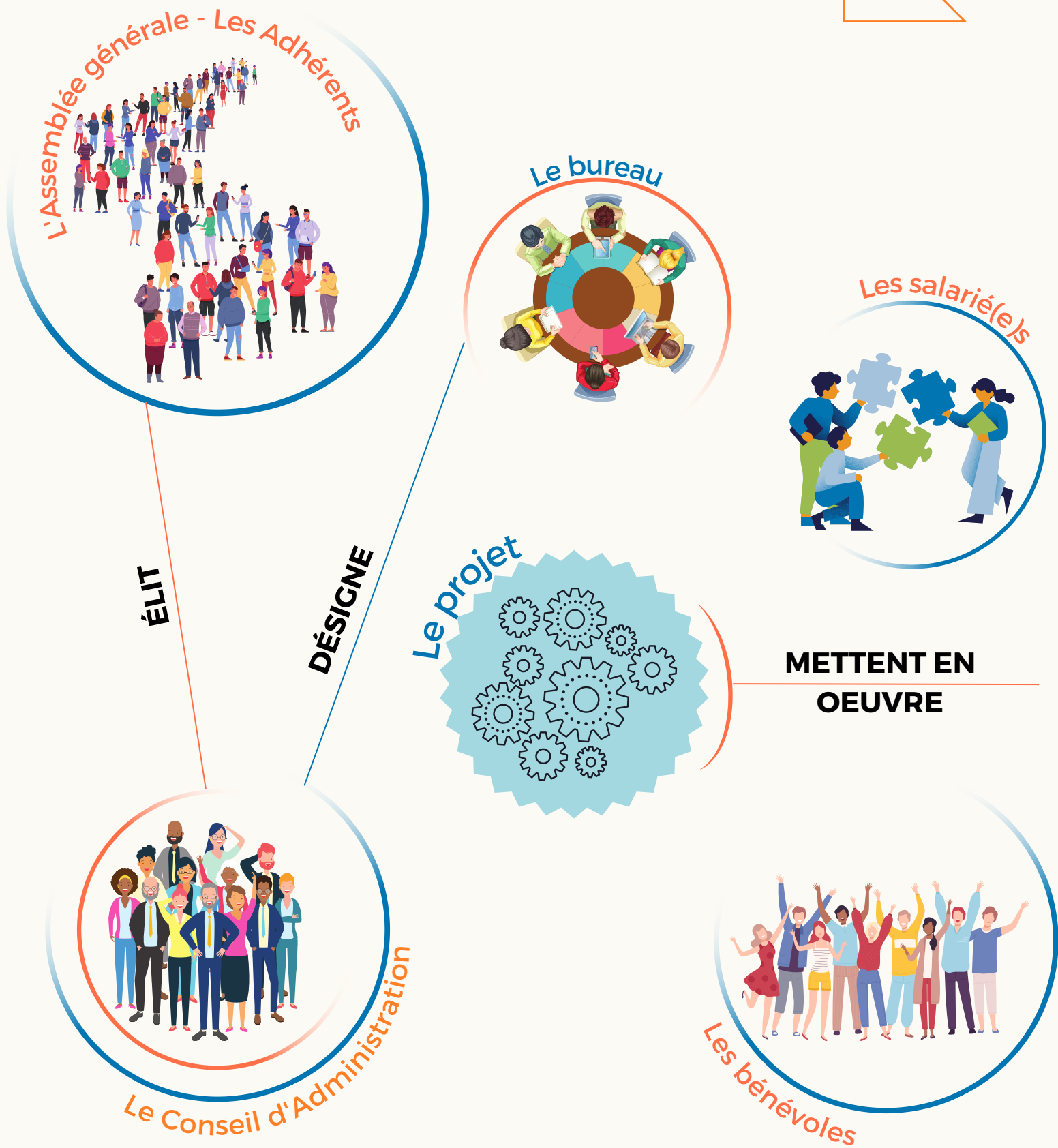
Merci aussi à tous nos partenaires CAF, CDC, MSA, Jeunesse et Sport, le Conseil Départemental ainsi que toutes les communes pour leur confiance et leur soutien.

Je terminerai simplement par vous dire que notre volonté est d'accompagner la population locale dans l'accomplissement de soi et l'émancipation de chacun grâce aux richesses humaines et naturelles de notre territoire.

Merci à vous.

Jacques Phelippeau

La vie associative



Le Conseil d'Administration



8
Membres



En 2022, le Conseil d'Administration s'est réuni 11 fois.

Les membres du CA, accompagnés par CAP Emergence et la Fédération des Centres Sociaux, ont été également mobilisés sur de nombreux temps pour envisager la réorganisation de la structure :

- travail sur les missions du CA et la fonction de pilotage
- sessions de recrutement d'un nouveau directeur
- travail sur l'animation de l'AG
- définition des orientations stratégiques du projet social
- travail collectif avec les salariés pour en déterminer les objectifs opérationnels

L'Assemblée Générale, temps fort de l'association, s'est tenue le 18 mai 2022.

Elle a réuni 57 personnes, élus du territoire, partenaires, adhérents, administrateurs et salariés de l'EVS ALPR.

Les moyens

L'équipe

L'ALPR est une équipe de **19 salariés permanents** (soit 4 de plus que l'année précédente), réunissant des professionnels de divers horizons : Animation Enfance, Petite Enfance, Jeunesse, Administratif, Direction, Restauration / Service ...

L'association emploie également des animateurs occasionnels ainsi que des salariés à durée déterminée qui assurent le remplacement des titulaires.

Sur cette année 2022, ce sont :

- 45 personnes différentes employées
- 21 animateurs saisonniers qui ont effectués 313 journées d'animation
- soit 1.2 ETP saisonniers et 12.8 ETP permanents





Les locaux

Le Pôle Enfance du Rouillacais, inauguré en Janvier 2020, offre de beaux locaux aux enfants ainsi qu'un grand parc extérieur.



Des salles d'activités adaptées à chaque tranche d'âge, des espaces de repos avec deux dortoirs, un réfectoire pour les plus petits (le réfectoire et la cuisine de l'école étant mis à disposition pour l'accueil de loisirs).



Le matériel

Comme toute association rurale, nous nous devons de pouvoir rayonner sur l'ensemble du territoire mais aussi de pouvoir emmener les enfants au delà sur des activités que nous n'avons pas forcément "chez nous".

Pour cela, depuis 2006 et 2009, l'ALPR possède grâce aux financements de différents partenaires, deux minibus 9 places.

8138
km parcourus



Nous mettons à disposition nos minibus gracieusement aux associations du territoire ainsi qu'au collège de Rouillac. Nous mutualisons également du matériel entre nous comme le tivoli, les norvégiennes, les plateaux... Les communes environnantes nous prêtent également leurs minibus pour des sorties.

Les finances

Comme toute organisation, l'ALPR a également besoin de ressources financières pour fonctionner. A ce jour, celles-ci proviennent de la participation des usagers et de nos deux principaux financeurs, la Communauté de Communes du Rouillacais et la CAF de La Charente.

Ces produits sont utilisés pour les dépenses liées aux activités que l'association met en œuvre

	2022	2021	Evolution
Charges de fonctionnement	111 958	79 553	40,7%
Impôts et taxes	3 564	6 289	-43,3%
Charges de personnel	372 587	397 551	-6,3%
Dotations aux amortissements et provisions	5 615	4 465	25,8%
Autres charges d'exploitation (dont exceptionnelles)	1 662	58	2766%

Le résultat financier (différence entre les produits et les charges) est le suivant :

TOTAL DES PRODUITS	529 332.88 €
TOTAL DES CHARGES	526 396.09 €
RÉSULTAT NET	2936.79 €



L'ALPD en chiffres

2936.79 €

de résultat net

39

enfants accueillis à
la Halte Garderie

11

Conseil
d'Administration

kilomètres parcourus
par nos minibus en
2022

8138

383

personnes
adhérentes dans le
cadre des
différentes activités
de l'EVS

76.5

Heures de présence
au collège dans le
cadre des activités
du Secteur Jeunes

45

personnes
différentes
employées dont
19 salariés
permanents

La petite enfance



6376

Heures réalisées

**Taux
d'occupation :
75 %**

6730

Heures facturées

Le nombre d'heures réalisées est nettement supérieur à l'année précédente (+14%). Cela s'explique par l'augmentation de notre capacité d'accueil en Septembre 2022 : passage de 10 à 12 places et par une fréquentation plus importante liée également à la fin de la crise sanitaire.

**105.5
%**

Taux de facturation



35

familles
accueillies

5414 €

participations
familiales

0.80 €

tarif horaire
moyen

39

enfants
accueillis

51,28 %

familles à
faibles revenus

Les données chiffrées laissent apparaître un fonctionnement très satisfaisant de la micro-crèche sur l'année 2022 : des taux d'occupation et de facturation cohérents avec un grand nombre de familles accueillies.

Le taux horaire moyen est quant à lui un peu plus élevé que l'année précédente.

L'année 2022 a été marquée par le retour à la vie normale après la crise sanitaire. De ce fait, l'équipe petite enfance de la micro-crèche, anciennement dénommée halte garderie, a eu à cœur de redynamiser les échanges avec les familles en remettant en place des temps conviviaux, des ateliers et des sorties spécifiques pour leur permettre de réinvestir les lieux.





2021 / 2022 : Le projet "Bébé signe", débuté fin 2021, a perduré jusqu'en Juillet 2022. Ainsi, les enfants ont continué à bénéficier des interventions d'Aurélie HAUDIQUET, formatrice et accompagnante en périnatalité. Une fois par mois, elle a proposé des ateliers "bains de signes" aux enfants, afin de favoriser l'expression des tout-petits de façon ludique et la communication enfants/professionnels



Fils rouges



2022 / 2023 : L'équipe a proposé un projet baby-cirque comme nouveau fil rouge pour fin 2022. C'est donc en partenariat avec l'Association PLANCHE DE CIRQUE que nous avons organisé, une fois par mois, un atelier animé par Lucie, qui permet de travailler autour de la motricité et de l'expression corporelle des enfants. La fin de ce projet est fixée à la fin de l'année scolaire 2022/2023 avec un temps parents/enfants.

Sorties

Sensibilisation à la lecture :

Une fois par mois avec Béatrice de la Médiathèque de Rouillac



Bébés nageurs :

Plusieurs séances à l'Xeau à Châteaubernard, des moments précieux !



Spectacles :

Eveil culturel et artistiques, 3 sorties dont deux à La Palène et une au Théâtre de Poche Michel Bélézy.

Ferme des Fillaos :

Découverte d'un nouvel environnement avec la naissance des chevreaux.



Pique - nique :

Sortie de fin d'année au grand air au parc des Jumelages de Rouillac.



Les temps conviviaux

Semaine nationale de la petite enfance :

Afin de valoriser et de mettre en lumière le travail et l'accompagnement quotidien auprès des tout-petits, depuis trois ans, l'équipe propose des ateliers parents (assistants familiaux)/enfants. En 2022, le thème "Les retrouvailles" a permis des ateliers originaux et pertinents.



Pot de bienvenue :

L'un pour clôturer l'année avec un jeu d'expression corporelle et un goûter préparé par les enfants, l'autre pour souhaiter la bienvenue aux nouveaux arrivants et présenter les projets de l'année.

Deux moments festifs et conviviaux !

Goûter de Noël :

Avant les fêtes de fin d'année, l'équipe a convié les familles à partager un moment autour de comptines et d'un petit montage photo du quotidien des enfants.



Partenariats

Maison des Solidarités :

Comme chaque année, l'équipe continue de travailler en lien avec la MDS, une fois par trimestre, afin d'effectuer un travail de prévention auprès des familles et enfants accueillis. Ces temps d'échange sont précieux pour pouvoir travailler en cohérence avec les acteurs sociaux du territoire.



EVS Partagé :

L'équipe a mis en place trois réunions avec les structures partenaires de l'EVS partagé (AILAN et ACCOLADE) pour de l'échange de pratique. Ces réunions ont donné lieu à une sortie famille à Châteauneuf, au cours de laquelle nous avons visité la Petite ferme de Julien et passé ensuite le reste de la journée au Bain des Dames.

Pitchoun's



35
séances

De Janvier à Juin 2022 :

12 familles (14 enfants) ont participé régulièrement aux ateliers. Un groupe très dynamique, convivial et solidaire pour lequel Pitchoun's a permis de créer des liens en dehors de l'ALPR. Indépendamment des ateliers classiques, plusieurs temps forts ont été organisés : sortie à la chèvrerie, bébés nageurs, intervention d'un musicien béninois, sortie pique-nique au Parc des Jumelages...



De Septembre à Décembre 2022 :

9 familles (10 enfants) dont des parents venus l'année dernière. Une ambiance toujours chaleureuse qui permet un partage de leurs questionnements et de leurs problématiques au gré de discussions informelles. Egalement plusieurs temps forts sur cette période : bébés nageurs, initiation au portage, aux bébé signes, spectacle ...



A moyen terme, l'équipe aimerait pouvoir délocaliser l'atelier ponctuellement pour pouvoir toucher plus de familles et proposer un temps d'animation pour les tout-petits dans les villages alentours.

L'enfance

Périscolaire

Groupe 3-6ans

40 enfants
5 animateurs

Groupe 6-11ans

60 enfants
5 animateurs



Moyenne
de fréquentation :

71 %

La capacité d'accueil en 2022 a augmenté à la suite des demandes exprimées par les familles du territoire. Une vingtaine de places supplémentaires sont aujourd'hui proposées. Ce qui nous permet de répondre à un plus grand nombre de demandes et de réduire nos listes d'attentes.

Les projets



INTERGÉNÉRATIONNEL

Plusieurs rencontres, en partenariat avec les différents EHPAD du territoire, ont eu lieu afin de favoriser les relations entre les enfants et les aînés. L'objectif au delà de récréer du lien est de partager des expériences et transmettre des savoir-faire et des connaissances.



FAMILLE

La mise en place d'animations sur les temps d'accueil a permis d'améliorer et de faciliter les rencontres entre les familles et l'équipe. Les familles identifient ainsi chaque acteur de la journée de leur enfant et peuvent échanger sur les activités, le déroulement d'une journée ...

Les activités

Les mercredis sont l'occasion de projet sur le plus long terme comme "Au fil du jardin", "Les méandres de l'océan" ou encore "L'enquête de Castor courageux". Autant de thème qui permettent aux enfants d'allier bricolage, cuisine, découverte, land art magie ou encore jeux de société.



Extrascolaire



Capacité :
32 maternels
48 élémentaires
8 animateurs

Les vacances d'Automne et de Juillet sont les plus fréquentées. De manière générale, on note une hausse de fréquentation sur la totalité des vacances vis-à-vis de l'année précédente puisque de nouvelles familles ainsi que beaucoup de maternels sont arrivés cette année.

	Fréquentation moyenne				
	Printemps	Automne	Hiver	Juillet	Août
Groupe 3 - 6 ans	21	25	20	27	19
Groupe 6 - 11 ans	29	27	29	37	30
Total	50	52	49	64	49



Les vacances sont l'occasion de proposer des thématiques plus précises sur de plus courtes périodes. Ainsi, en Février les enfants ont voyagé en Asie puis au Printemps au royaume du grand Schtroumpf. Cet été, ils ont pu montré leurs talents lors d'un spectacle qui a eu lieu à la Crépuscul'Party fin Août. Enfin en Automne, l'ALPR s'est transformée en Hôtel'PR au rythme d'Halloween.



En photos...



En Juillet, lors de la thématique "Talent Show", un intervenant est venu présenter aux enfants l'art du cirque. Pendant une semaine, les enfants ont pu s'entraîner tout en s'amusant sous forme de jeu et de parcours, aux différentes activités du cirque comme l'équilibre, la jonglerie, l'acrobatie...



Le séjour

Un séjour enfance a été proposé en Juillet pour les enfants de 6 à 11 ans. 15 enfants accompagnés de 3 animateurs sont partis "Sur les traces des Gallo-romains" pendant une semaine. Ils ont pu découvrir les Lacs de Hautes Charente, le camping, les thermes de Chassenon et plein d'autres activités comme l'équitation, le Terra Aventura, la baignade...

L'équipe a aussi privilégié un travail sur les temps de vie quotidienne comme la gestion des repas, des courses, pour encourager l'autonomie et la responsabilisation de chacun.

Les enfants, en plus des activités et de l'environnement, ont pu découvrir la vie en collectivité et renforcer leur capacité d'échange et de partage.

Jardins respectueux

Le 6 Juillet, dernier mercredi de l'année scolaire, les enfants ont été aux Jardins Respectueux à Cognac. Ils ont pu découvrir la faune et la flore ainsi que le fonctionnement des abeilles. Une sensibilisation à l'écologie et à l'environnement a également été proposé avec la découverte du compost, du tri et du zéro déchet. Ce fut aussi l'occasion de clôturer l'année scolaire 2022/2023 par un pique nique ensoleillé et éco responsable.



Perspectives

Après une année 2022 marquée par plusieurs changements et l'arrivée d'une nouvelle responsable enfance, Pauline ACACIO, les perspectives sont multiples.

Tout d'abord, les partenariats vont être renforcés et/ou relancés. Le lien avec les familles également est l'un de nos objectifs afin de faire évoluer l'accueil et répondre aux demandes du plus grand nombre. Enfin, de nouveaux projets vont débiter.

Un projet Nature pour sensibiliser les enfants au monde qui les entoure va être mené sur l'année 2023. Plusieurs activités telles que du jardinage, des ateliers culinaires zéro-déchets, du recyclage artistique vont être proposées aux enfants.

Un projet Ludothèque va également voir le jour, en partenariat avec La Gachère de Rouillac, avec des ateliers jeux de société entre les résidents et les enfants de l'accueil. La convivialité et les moments de partage seront les éléments moteurs de ce projet.



Petites vacances

28 jours d'ouverture

29 jeunes différents

11 FILLES ET 18 GARÇONS

Taux d'occupation :

64.8 %



Un projet collage avec l'artiste local JulO a eu lieu aux vacances de Printemps. Les jeunes ont réalisé des œuvres artistiques en nappe en papier. Elles ont été collées sur les façades des bâtiments publics de certaines communes du Rouillacais.



Pendant les vacances d'Automne, les jeunes ont participé à la construction du futur Terra Aventura de Rouillac. Ils ont construit un dossier écrit, qu'ils ont présenté devant la commission Animation de La Communauté de Communes.



Grandes vacances

En plus des différents projets et activités proposées, ces grandes vacances ont été marquées par le retour de la Crépuscul' Party qui a eu lieu le vendredi 26 Août. Les jeunes ont pu participer à son organisation et cette soirée a été l'occasion d'un moment de partage convivial avec les familles.

28 jours d'ouverture

29 jeunes différents

10 FILLES ET 19 GARÇONS

Taux d'occupation :

67.2 %



De manière occasionnelle, des journées d'activités entre différents Secteur Jeunes du département sont organisées. En 2022, nous avons pu partager des journées avec l'EVS AILAN, l'EVS L'Oison.



Le séjour



Durant l'Été 2022, nous avons organisé un séjour itinérant. Nous avons fait le choix de conserver l'itinérance comme l'année précédente car les jeunes étaient demandeurs pour repartir sur cette même formule. Sur l'ensemble du territoire du Rouillacais, 7 jeunes ont voyagé de commune en commune à vélo accompagnés par 3 animateurs. Cette action a pu se réaliser grâce aux idées des jeunes et à la mobilisation des différentes mairies de la CdC en nous accueillant. L'Office de Tourisme du Rouillacais a également contribué, au bon déroulement du séjour, en nous proposant de participer à des activités dans le cadre de l'Été Actif.



Périscolaire

Les mardis et jeudis soirs de 17h à 18h30, l'ALPR propose un accompagnement à la scolarité de la 6ème à la 3ème. L'atelier périscolaire se déroule au sein du Secteur Jeunes avec deux animateurs. Cet accompagnement permet aux jeunes de les aider à reprendre confiance face aux difficultés scolaires. Il permet également d'atteindre des jeunes qui ne viennent pas habituellement sur l'accueil de loisirs.

57 séances

14 jeunes différents

3 FILLES ET 11 GARÇONS

Taux d'occupation :

41.8 %

32 jours d'ouverture

16 jeunes différents

6 FILLES ET 10 GARÇONS

Taux d'occupation :

70.6 %



Mercredis

SECTEUR JEUNES
DE LA 6E ET JUSQU'A 17 ANS

PROGRAMME MERCREDIS
SEPTEMBRE - OCTOBRE 2022

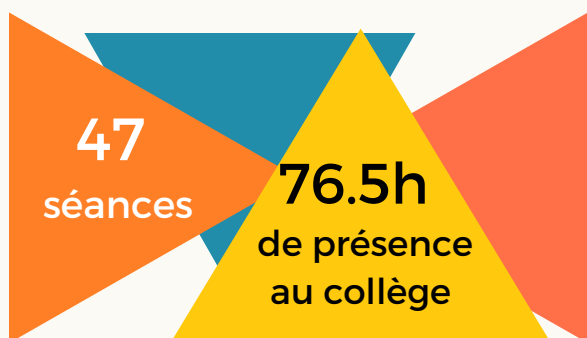


MERCREDI 07 SEPTEMBRE INITIATION AU MODÉLISME	MERCREDI 14 SEPTEMBRE CHILL AU SECTEUR JEUNES	MERCREDI 21 SEPTEMBRE UN PEU DE BRICO, DÉCO...	MERCREDI 28 SEPTEMBRE MISSION TERRA AVENTURA
MERCREDI 05 OCTOBRE LE SPORT FAIT VIVRE !!	MERCREDI 12 OCTOBRE ET SI ON JOUAIT !!	MERCREDI 19 OCTOBRE C'EST LE DERNIER AVANT LES VACANCES	

RENSEIGNEMENTS ET INSCRIPTIONS
alpr@wanadoo.fr - 05.45.96.87.11 - 06.77.12.82.23



Au collège



Les mardis et jeudis, de 12h30 à 14h00

Des ateliers numériques, jeux et sportifs sont proposés aux jeunes. Les activités sont riches et variées : hockey, tennis, tchoukball... C'est ainsi qu'un flashmob a été organisé avant les vacances de Printemps en collaboration avec Julie WATEAU (coach sportif) suite aux séances zumba et fitness.



Les Vendredis avant chaque vacances scolaires, des séances exceptionnelles sont proposées au collège : Tir à l'arc, cirque ...

Depuis Septembre 2022, les séances au collège sont intégrées dans la PS Jeunes.



La mise en place de la PS Jeunes, Prestations de Service Jeunes, proposée par la CAF à destination des structures d'accueil vise une démarche d'Aller Vers. Elle poursuit des objectifs opérationnels : faire évoluer l'offre d'animation, développer les partenariats locaux et mobiliser les jeunes qui ne fréquentent pas les structures. Pour cela, plusieurs actions ont été mises en place.



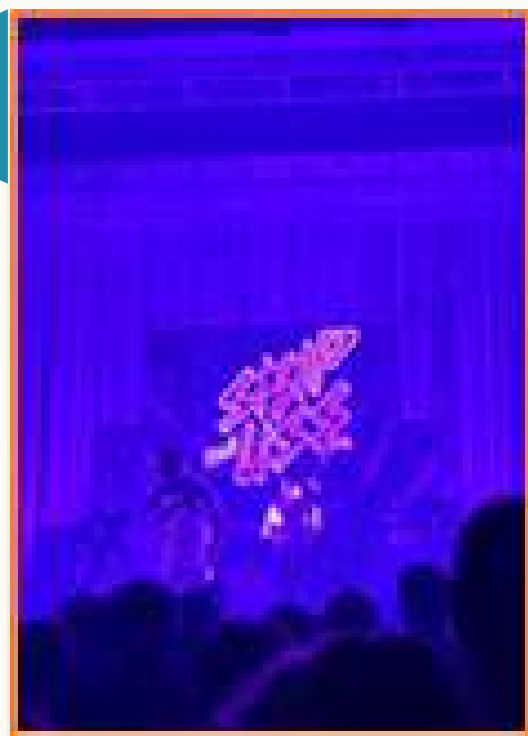
Le TIPI

Il s'agit d'un lieu de rassemblement public ouvert aux jeunes de 11 à 18 ans. Les deux premières dates ont accueilli des jeunes 100 % non adhérents à l'association, ce qui répond pleinement à l'objectif de la PS "d'Aller Vers". Avec le retour des beaux jours l'objectif est d'installer le tipi dans les autres communes du territoire afin de permettre aux jeunes rencontrant des difficultés de mobilité d'avoir accès à cette offre au plus près de chez eux.

Les Soirées

A la demande des jeunes, plusieurs soirées ont eu lieu dont deux en 2022. Pour la première, en partenariat avec la Palène, les jeunes ont assisté au concert de Skip The Use, groupe de rock français. La deuxième soirée a été la rencontre avec les jeunes du CSCS Le Colibri de La Couronne. au Laser Game d'Angoulême.

Les soirées jeunes ont permis à 27 jeunes différents de participer, dont 10 non adhérents à l'association.



L'animation du territoire



2022 a été une année de transition.

Nous avons procédé à l'évaluation de l'agrément EVS partagé et travaillé sur le renouvellement du Projet Social pour deux années.

Le prochain renouvellement aura lieu en 2024. Dans cette perspective, à travers un travail collectif associant bénévoles et salariés, consultation des partenaires et recueil des éléments de diagnostic du territoire, l'association s'est fixée les orientations suivantes.

Engagement / Bénévolat :

- Favoriser le recueil et la prise en compte des initiatives, des compétences et appétences.
- Pérenniser et développer un réseau avec les acteurs locaux.
- Favoriser la communication et la visibilité de l'ALPR et de son projet.

Ouverture / Aller Vers :

- Proposer des services, des actions et des projets existants sur d'autres communes du territoire.
- S'associer à des événements organisés par d'autres acteurs ou en initier des nouveaux dans le but de rayonner sur le territoire.
- Relancer les projets et les partenariats.

Partage / Convivialité :

- Mettre en place des temps conviviaux et /ou festifs
- Faciliter le lien entre les personnes du territoire dans un esprit de solidarité pour répondre à leurs besoins.

Perspectives

2023



Dans la continuité de ces actions, nous allons développer le lien avec les familles et les partenariats de l'ACM par la mise en place de soirées jeux les mercredis "A quoi tu joues?", des créneaux jeux animés par les résidents de l'ADAPEI La Gachère, des échanges intergénérationnels avec les EHPAD du territoire, la participation aux spectacles de La Palène

....



La mise en place des Jardins Partagés sur Rouillac fait également parti des projets qui renforceront nos partenariats et mobiliseront une nouvelle population.



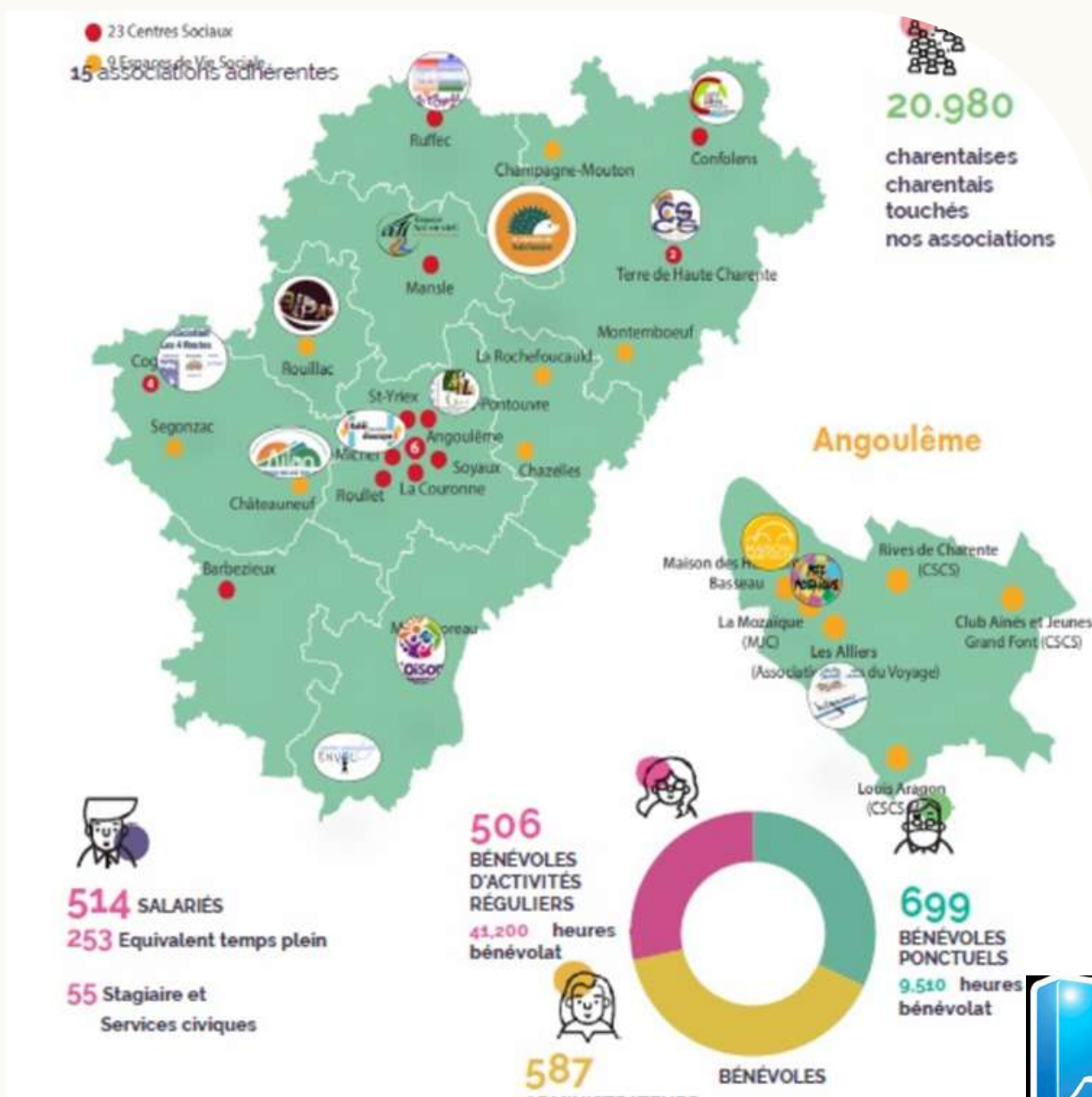
Dans le but de développer notre démarche d'Aller Vers et notre implication sur le territoire, nous avons pour projet la création d'un triporteur (outil d'animation de l'espace public), nous serons également présent lors de la prochaine Fête Gallo-Romaine organisée par l'Office de Tourisme et nous proposerons des créneaux d'animation dans le cadre de l'Eté Actif.



La Fédération des Centres Sociaux

L'EVS ALPR participe à la dynamique et adhère au réseau départemental de la Fédération des Centres Sociaux. Ce réseau de 15 associations de proximité intègre le CA départemental, porte des actions communes, participe aux actions de formation et aux échanges de pratique à destination des bénévoles et professionnels, accompagne la mise en œuvre du projet fédéral.

Cette collaboration contribue au maillage territorial de l'animation vie sociale sur le département de La Charente.





Avec le soutien de :

